

2022

Rapport D'activité



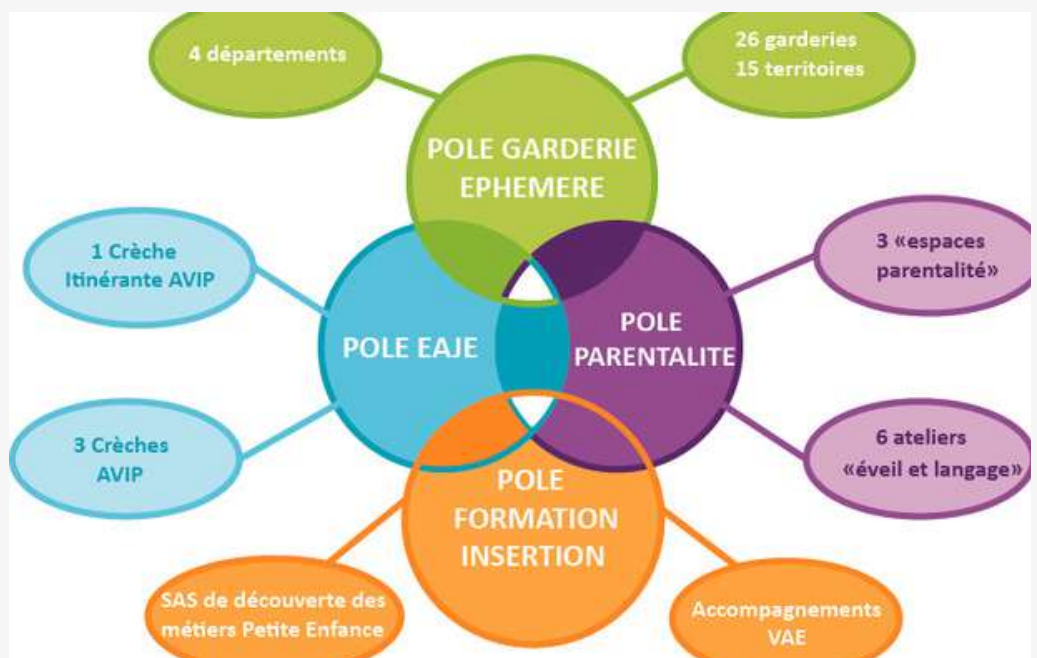


LA SCOP

Avec l'ouverture d'une nouvelle crèche et le développement continue de nos secteurs, 2022 a de nouveau été une année de croissance pour la SCOP.

Structuration

Nous avons été vers la création d'un pôle parentalité regroupant toutes nos actions en lien avec le soutien à la parentalité : ateliers "éveil et langage", "espaces parentalité", animés par une Educatrice de jeunes Enfants dédiée.

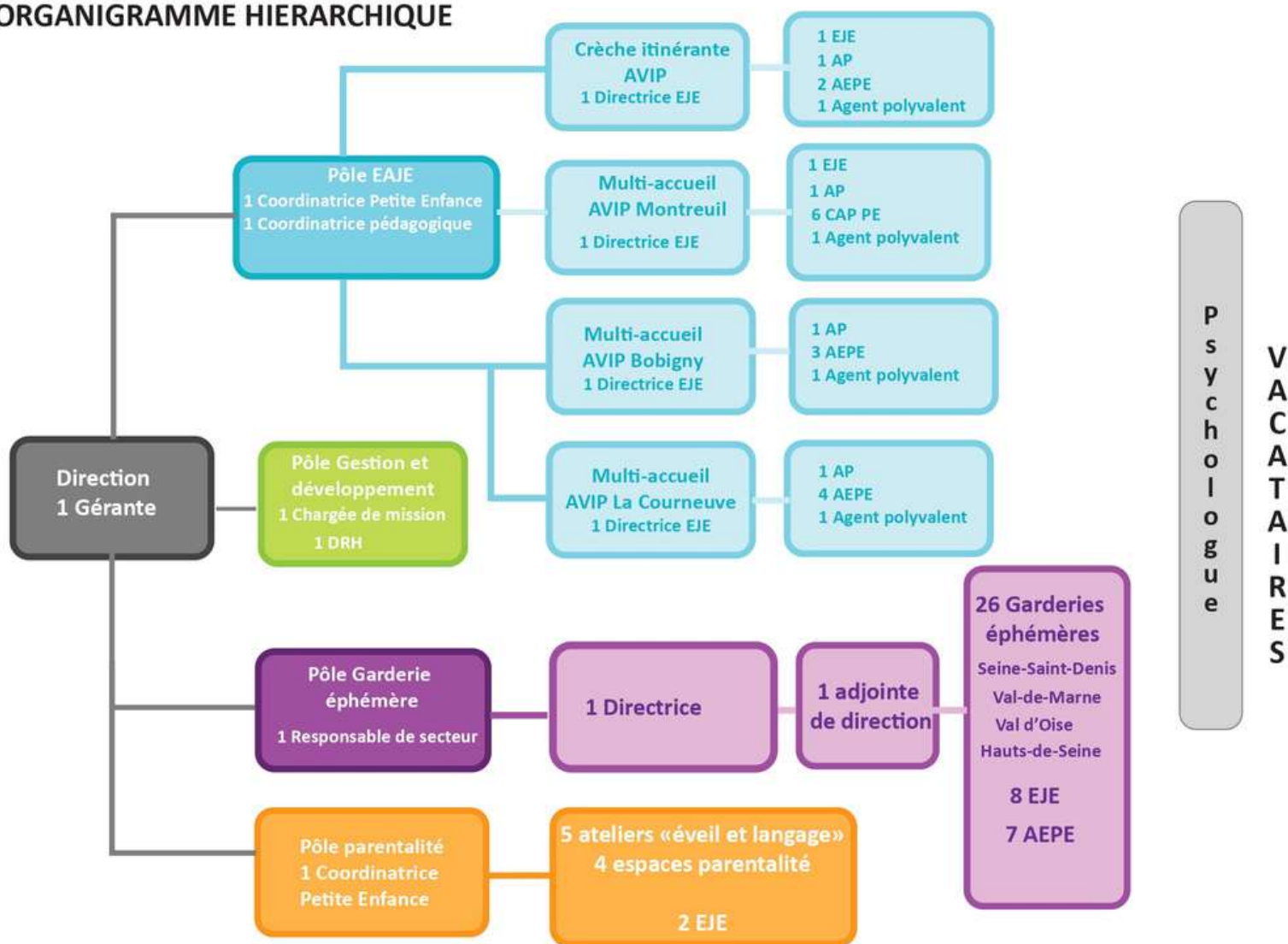


Organigramme de la structure

Notre structuration s'est notamment accompagné de nouvelles embauches sur des fonctions support avec l'arrivée d'une DRH et d'une assistante Rh en alternance. Nous avons bénéficié d'un accompagnement à la structuration RH pour nous aider dans cette réflexion.

Nous avons également développé le secteur de la formation avec l'embauche d'une formatrice et d'une chargée d'insertion. Un poste de coordinatrice pédagogique a été crée pour animer le pôle parentalité.

ORGANIGRAMME HIERARCHIQUE



Les associées

Nous avons accueilli cette année 1 nouvelle associée avec l'arrivée de Loïse. Une associée, Sabine Zahm est partie vers d'autres horizons !

Comment devenir associé ?

En SCOP, chaque salarié a vocation à devenir associé.

A E2S, les salariés peuvent faire leur demande au bout d'un an d'ancienneté.

Devenir associé, c'est accéder aux assemblées générales avec un droit de vote fondé sur le principe 1 personne = 1 voix.

Quel que soit le nombre de parts sociales acquises, chacun a le même poids dans les décisions. Il faut acquérir au minimum 1 part pour entrer au sociétariat.

Pourquoi votons nous ?

Les associées se réunissent environ 3 fois par an dont une fois pour l'assemblée générale ordinaire qui permet de valider les comptes annuels et donner quitus à la gérante.

Lors de cette AGO, les associées définissent la répartition annuelle des excédents de gestion entre la "part travail" versée à tous les salariées, la rémunération des parts sociales, versée aux associées et la mise en réserve.

Tous les 4 ans, nous élisons notre gérant.e.



Clara,
coordinatrice
pédagogique



Anita,
AEPE



Joaquina,
Educatrice de
jeunes Enfants



Nelly,
directrice
Garderie
éphémère



Loïse,
Educatrice
de jeunes
Enfants



Valérie,
gérante



Laëtitia,
responsable
de secteur



Emma,
Educatrice de
jeunes Enfants



Aurélie,
coordinatrice
Petite Enfance



Samira,
Infirmière



Valentine, chargée
de mission

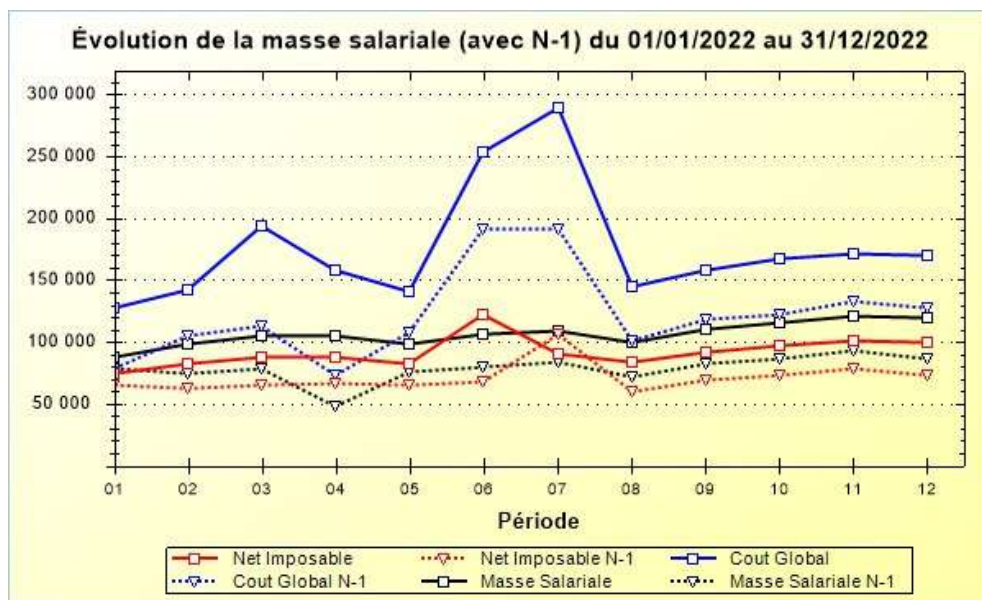
BILAN SOCIAL

Nos ressources humaines ont connu une forte croissance : en seulement un an les effectifs ont augmenté de 20 ETP depuis l'année 2021 en moyenne sur toute la période.

En conséquence la masse salariale a elle aussi fortement augmenté cette année comparé à l'année dernière.

Effectifs et évolution de la masse salariale

Répartition de l'effectif au 31/12/2022 et évolution depuis N-1						
Catégorie	Sexe	Total	CDI T.C.	CDI T.P.	CDD T.C.	CDD T.P.
	H					
	F	69	33	26	7	3
Total période N		69	33	26	7	3
	H					
	F	49	27	17	3	2
Total période N-1		49	27	17	3	2
	H					
	F	20	6	9	4	1
Écart N-1 / N		20	6	9	4	1



PLAN DE DEVELOPPEMENT DES COMPETENCES

Comme chaque année, nous investissons beaucoup sur la formation de nos salariées en interne afin de favoriser la montée en compétence, notamment des plus petites qualifications.

Notre plan de développement des compétences est ainsi construit sur la base des besoins que nous recensons auprès des managers mais aussi des demandes individuelles des salariées qui ont été nombreuses à pouvoir bénéficier d'une formation cette année.

Demandes individuelles

a) Via notre commission formation

10/02/2022 : développement moteur éveil et jeux (samira billa), agapi

17/02/2022 : prise de parole en public emma philippeau, uniformation

Accueillante en LAEP : 30/05/2022 Clara Basse, saint honoré

La gestion administrative du personnel, charline14/04/2022, comptoir des rh

Les dangers des écrans, 11/06/2022 salima slimani

b) Via Transition Pro IDF

Rafaela Malicet formation moniteur éducateur, irts

Valentine Milcent Master sociologie, paris 8

Actions de formation collective

Du 05/01/2022 au 11/07/2022 : Renforcer les compétences des ASPE, e2s formation

Journées pédagogiques

Equipe cabane aux étoiles : la place des familles : 01/02/2022, Journées péda : égalicrèche 13/04/2022

Formations obligatoires

HACCP 08/11/2022

Gestes et postures : 26/01/2022



Diagnostic et objet social

Depuis 2012 e2s développe des modes d'accueil à destination des familles les plus fragiles du territoire : monoparentales, demandeurs d'emploi, résidant dans les quartiers où la couverture petite enfance est la plus faible, ces familles cumulent souvent les handicaps et subissent doublement les inégalités d'accès aux modes d'accueil.

Contexte

Alors que la France est un des pays européens avec le meilleur taux de couverture petite enfance, il est aussi un des plus inégalitaire, et ce, à 2 niveaux :

Inégalités territoriales

Le taux de couverture en modes d'accueil formel est disparate sur le territoire. Selon les départements, la capacité d'accueil varie de 9 à 87 places pour 100 enfants de moins de 3 ans. « En Seine-Saint-Denis. Le département enregistre en effet le plus fort taux de natalité de France métropolitaine (17,4 ‰ habitant soit environ 29 000 naissances par an) et les besoins en modes d'accueil du jeune enfant (0 à 3 ans) se confrontent au taux de couverture le plus faible de France métropolitaine (31,26% contre 58% au national et 74% à Paris en 2017), malgré les efforts de rattrapage des dernières années.

Le département a aussi le taux de pauvreté le plus élevé de France (3 habitants sur 10), un taux particulièrement élevé de familles monoparentales parmi les familles avec enfants (29%), et une difficulté persistante des femmes à intégrer le marché du travail lorsqu'elles ont un enfant de moins de 3 ans (44,2 % des mères sont en activité contre 83,2% des femmes en moyenne).*

Inégalités d'accès aux modes d'accueil

En France, on relève de très fortes inégalités d'accès aux modes de garde : 68 % des enfants des familles les 20 % les plus riches ont accès un mode de garde formel (collectif ou individuel) et seulement 9 % pour les plus pauvres.

Ces inégalités persistantes participent à faire de la France un pays marqué par un fort déterminisme de la pauvreté. Selon l'OCDE, il faudrait en France six générations, soit 180 ans, pour qu'un descendant de famille très modeste - les 10% les plus pauvres - atteigne le revenu moyen de la population. C'est une génération de plus que la moyenne des Etats de l'OCDE.

*Source Schéma Petite Enfance et parentalité CD93 2020-2024

Pourtant la crèche est le mode de garde préféré des parents y compris des milieux populaires, qui considèrent que l'accueil collectif est le plus bénéfique pour leur enfant du point de vue de sa socialisation. Il reste également le mode d'accueil le moins coûteux : C'est l'accueil en EAJE pour lequel le reste à charge des familles modestes (0,5 Smic) est le moins élevé : le reste à charge pour ces familles étant estimé à 34 euros en cas de recours à la crèche (taux d'effort de 3%) contre 156 euros dans le cas d'un recours à une assistante maternelle (taux d'effort de 23%).

Des politiques publiques volontaristes

Lancée en 2018 sous la tutelle du ministère des solidarités et de la santé, la "Stratégie de lutte contre pauvreté", a affirmé son ambition de «renforcer les moyens dédiés à l'accueil de tou-te-s les enfants de 0 à 3 ans en s'adaptant aux spécificités de la Seine-Saint-Denis : mise en place d'incitations financières, et "bonus territoire" et "bonus mixité" qui favorisent le développement de places de crèches dans les territoires les plus précaires et essaimage du label "A Vocation d'Insertion professionnelle" pour inciter les gestionnaires à réserver des places aux familles en insertion.

1000 premiers jours

Porté par la Commission Boris Cyrulnik le rapport des 1000 premiers jours a réaffirmé l'importance des premières années de la vie dans le développement des enfants. Les recommandations de cette commission font partie de la matrice des politiques petite enfance aujourd'hui et des approches en matière de soutien à la parentalité.

Des ambitions en décalage avec la réalité du secteur

Si des moyens sont déployés pour aller vers un service public de la Petite Enfance, il faut rappeler que ces ambitions sont en décalage avec l'état du secteur. En effet le manque d'attractivité des métiers de la Petite Enfance entraîne une pénurie de diplômées et des difficultés croissantes à recruter du personnel alors que l'exigence de qualité ne cesse d'augmenter.

Comme tout le champ du social, les métiers de la petite enfance souffrent d'un manque de reconnaissance pointé par toutes les professionnelles du secteur. La crise du Covid avait déjà révélé ces contradictions : les « métiers essentiels » sont aussi les moins valorisés.

Ce constat recouvre plusieurs problèmes imbriqués les uns aux autres : la faiblesse des salaires en décalage avec la pénibilité du métier et l'exigence des compétences professionnelles, la sur féminisation du secteur entraînant une tendance à "naturaliser" des compétences professionnelles et à les renvoyer au registre maternel.

Le cadrage du problème en termes de crise des « vocations » pointe aussi le déni de professionnalisation du secteur et son renvoi au registre caritatif avec pour conséquences une dévaluation des salaires présentée comme naturelle.

Insertion et Petite Enfance : quels enjeux ?

Nous pensons que la crèche peut ainsi être un outil qui va au delà de la conciliation vie professionnelle et vie familiale : un instrument de lutte contre la pauvreté dès le plus jeune âge, de soutien spécifique aux familles les plus vulnérables, ainsi que le soutien des parents dans leur mission éducative.

Ciblage ou Universalité ?

Faut il des politiques sociales universelles ou ciblées vers les familles les plus précaires ?

Le débat reste ouvert, la littérature scientifique reste assez mitigée sur l'efficacité de ces 2 modèles même si un penchant pour l'universalité se dégage.

En matière de modes d'accueil néanmoins, faute de places suffisantes, le droit commun peine à apporter des solutions :

Rigidité des CAMA 1 fois par an qui cadre mal avec les parcours des familles en insertion qui évolue rapidement au gré des entrées et sorties en formation.

Tendance à privilégier le temps plein modèle couple biactif qui n'est pas toujours nécessaire pour les familles qui ne travaillent pas ou peu.

Difficulté à jouer le jeu de l'accueil occasionnel qui complexifie la gestion renforcé par l'instauration de la PSU et des impératifs d'optimisation qui sont peu adaptés à un public qui s'absente, qui arrivent tard et revient tôt.

NOTRE METHODOLOGIE

Partant de ces constats E2S développe des modes d'accueil dédiés, au service des acteurs de l'insertion socio professionnelle.

Co construction avec les territoires

Chaque projet est construit en amont avec les Services Petite Enfance des ville ainsi que les acteurs de l'insertion sociale et professionnelle qui constituent nos partenaires pour l'orientation des familles via des commissions spécifiques d'attribution des places insertion / petite enfance.

Accueil modulable et occasionnel

Ces commissions permettent d'adapter l'accueil des familles en fonction de l'évolution de leurs situations, En variant les modes d'accueil (garderies éphémères, crèche itinérante, crèche AVIP) nous apportons une réponse adaptée aux différents besoins des familles.

Quels enjeux pour les professionnelles Petite Enfance ?

Accueillir des enfants en situation de pauvreté n'est pas toujours évident pour des professionnelles petite enfance qui ne se reconnaissent pas toutes d'emblée comme des travailleurs sociaux.

Leur identité professionnelle peut aussi se retrouver confrontée à des contradictions : Comment accueillir tous les enfants de la même manière tout en répondant à leurs besoins spécifiques ?

Comment vont les enfants ?

Pourtant, si les enfants des quartiers populaires subissent des inégalités, il faut se garder de les stigmatiser. De nombreuses professionnelles ne sont pas si alarmistes concernant le bien être et le développement normal de ces enfants.

"On sait que les enfants défavorisés entendent moins de mots donc on essaye de palier ces potentiels "retards", avec des grands guillemets, ce n'est pas une grande crainte"

"Le plus compliqué pour moi, ça a été Des familles en difficulté . Une mère qui arrivait toujours en retard arrive un jour, je lui dis "ça fait longtemps qu'on vous a pas vu là. Il faut revenir plus régulièrement, c'est mieux pour lui ». Elle me dit "oui, mais là, je suis dans la merde je suis à la rue". Elle était au Cada et du coup, sa demande d'asile avait été refusée. Et donc a priori il y a rien d'autre À faire derrière. Je me suis pris ça et j'étais pas prête."

Je suis partagée parce que c'est vrai que quand tu reçois ça, tu te sens démunie et en même temps c'est bien je trouve qu'on accueille des enfants dans cet espace-là, où ils sont comme les autres. Et il n'y a pas ce côté ils vont voir que des assistantes sociales, où ils ont une étiquette. Ici c'est des enfants comme les autres.

Ils se disent que comme ils parlent 2 langues à la maison ça va prendre plus de temps. Il y a aussi un effet « pédiatre » qui font très peur aux parents qui se disent que leur enfant a du retard sur tout. Alors que nous on relativise.

" Peut être un peu sur le langage, mais sinon, les enfants d'ici sont les mêmes que dans le 16e"



"Photo de classe"

Qui sont les familles ?

Parler de familles en "insertion" ne traduit pas un groupe social homogène. Le terme même d'insertion apparaît polysémique. Celui-ci ne possède d'ailleurs pas d'antonyme à proprement parler : "Isolé, exclu, retiré, dé-sinséré", ces termes peuvent recouvrir des situations très diverses.

Ainsi, qui sont les personnes « non insérées » ? A quelles réalités sociales cela correspond-il ?

Bien que ce terme soit couramment associé à l'insertion "professionnelle" on peut se demander d'une part si avoir un emploi est critère suffisant pour être "insérés" socialement, d'autre part si d'autres formes d'exclusions ne sont pas à l'oeuvre ?

S'il faut se garder de dresser un portrait homogène des familles accueillies on peut déjà établir un dénominateur commun : le fait d'être "accompagnées" et "orientées" par un travailleur social. Ces familles connaissent souvent différentes formes de précarité, plus ou moins temporaires,

Le rapport d'évaluation des crèches AVIP publié par la CNAF en 2022 et auquel E2S a participé a produit une typologie de ces différents types de précarité qui nous paraît opérante pour décrire les familles que nous accueillons :

Précarité temporaire :

ce sont les familles pour la plupart biactives et dont la grossesse vient mettre un frein à l'activité professionnelle de la mère soit après un congé parental soit à cause de difficultés à trouver un mode de garde. le mode de garde permet de reprendre une activité stable.

Précarité de l'emploi :

parents travaillant en horaires atypiques avec des parcours d'emploi hachurés, enchainant les CDD ou les temps partiels subis. le mode de garde permet de reprendre une activité mais maintien les parents sur des postes précaires.

Travail "à tout prix" ou "mamans warriors" : souvent monoparentales avec plusieurs enfants à charge et vivant dans des conditions de logement parfois très difficiles elles cumulent les problématiques mais souhaitent reprendre une activité ou une formation pour "s'en sortir".

Précarité sans travail

Mères cumulant les problématiques qui ne se projettent pas dans une reprise d'emploi immédiate. Le mode garde leur permet de se consacrer à la poursuite de leur projet professionnel et de prendre un peu de temps pour elles.

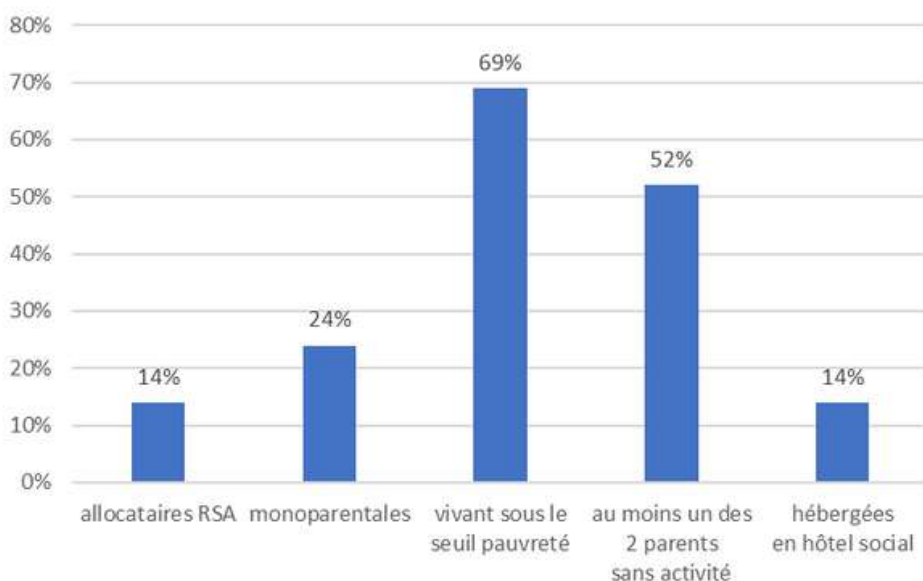
Précarité éducative

Familles qui se sont vues proposer la place en crèche pour répondre avant tout aux besoins de l'enfant. Cumulent également souvent des problématiques sociales multiples (logement, santé, emploi..)

La réponse à un appel à projet de la DRIEETS nous a permis de recenser une donnée jusqu'ici ignorée : le nombre de familles primo arrivantes. Sur tous nos secteurs cette année nous en comptons environ 80, ce qui est supérieur à ce que nous attendions l'année dernière.

Quelques indicateurs

Données socio démographiques EAJE sur 191 familles accueillies



Nous pouvons observer une proportion importante de marqueurs sociaux :

Faiblesse des ressources économiques représenté par une majorité de familles vivants sous le seuil de pauvreté et en partie allocataires du RSA.

Conditions de logement précaires et situation de monoparentalité.

Moins de la moitié de couples biactifs au sein des familles accueillies.



Nos crèches "AVIP"

Depuis sa création E2S SCOP PETITE ENFANCE développe des multi accueils solidaires à destination de familles en "insertion" sur le territoire.

En 2018 la CAF du 93 et l'Etat lance le label "A Vocation d'Insertion Professionnelle" pour favoriser la réservation de place par les gestionnaire pour les publics les plus fragiles. Travaillent déjà sur ces questions nous avons ainsi pû faire labelliser toutes nos crèches.

Le label AVIP, qu'est ce que c'est ?

Dans le cadre de sa Convention d'objectifs et de gestion 2013-2017, la branche famille de la CAF s'est engagée à réduire les inégalités sociales en matière d'accueil du jeune enfant et à renforcer l'accès des familles les plus modestes aux différents modes d'accueil.

Le gouvernement, en lien avec les conventions d'accompagnement global mises en œuvre par Pôle emploi et les Conseils départementaux a lui aussi affirmé sa volonté de soutenir la création et le développement des crèches à vocation d'insertion professionnelle (AVIP) dans les quartiers défavorisés.

Accueillir 20% parents en insertion

Pour adhérer à la charte, les crèche labellisées AVIP doivent répondre à des objectifs quantitatifs d'accueil : accueillir au minimum 20% d'enfants de moins de trois ans dont les parents sont engagés dans une recherche d'emploi, en portant une attention particulière aux familles monoparentales résidant dans les quartiers politique de la ville.

Un engagement réciproque

Cet engagement se matérialise par la signature d'un document contractualisant l'engagement tripartite : le "Contrat d'engagement"

La crèche contractualise avec la famille qui accepte d'entrer dans une démarche active d'insertion professionnelle en échange d'une place en crèche.

La crèche s'engage alors à accueillir l'enfant au minimum 3 jours par semaine et à moduler le temps d'accueil en fonction de l'évolution de la situation de la famille.

· Le Pôle emploi ou la Mission locale s'engage à accompagner de manière intensive le parent dans sa démarche de recherche d'emploi.

Repérage et orientation

Si l'objectif du label est la réinsertion professionnelle, nous avons fait le choix d'inclure au sein de nos commissions d'attribution des places AVIP l'ensemble de nos partenaires du champ social et médico social: Services Petite Enfance, PMI, Services sociaux de la CAF, antennes de vie de quartier, PLIE, projets de ville RSA, service social départemental et Pôle Emploi.



La crèche itinérante

Inspirée des bébés bus qui existent en milieu ruraux, et adaptée aux milieux urbains, la crèche itinérante est le projet historique de la SCOP. Elle se déplace dans 2 quartiers prioritaires "Politique de la ville" de Montreuil et Bondy pour la gestion 15 places sur chaque lieu, entièrement dédiées au dispositif "AVIP".

Montreuil

Fonctionnement de la crèche

Ouverture:

LUNDI ET MARDI DE 8H A 18H30

Adresse:

Espace Romain Rolland
56 rue des Blancs Vilains - 93100
Montreuil

Partenaires prescripteurs en
2022 : Centre social Espéranto,
Projet e ville RSA, mission locale,
SSD, PMI, CAF93, Pôle Emploi,
SAS Jean Moulin.

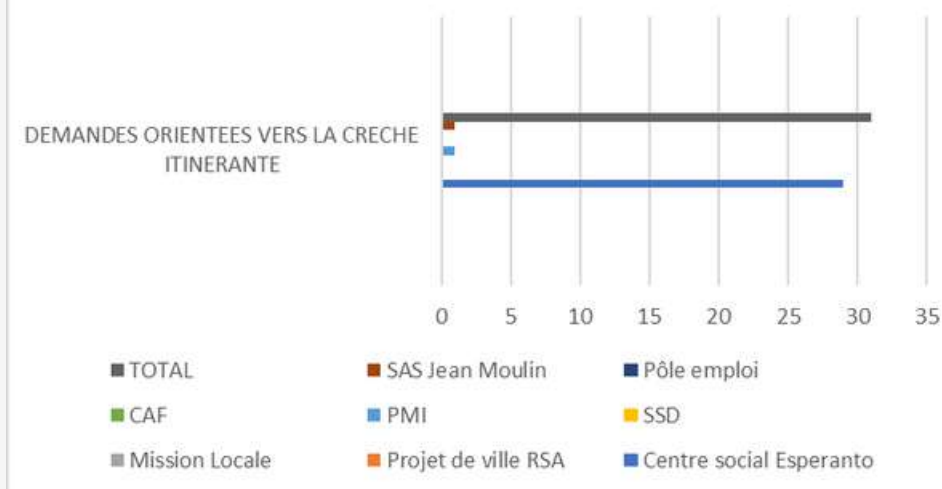
3 commissions réalisées

31 familles et 32 enfants
accueillis



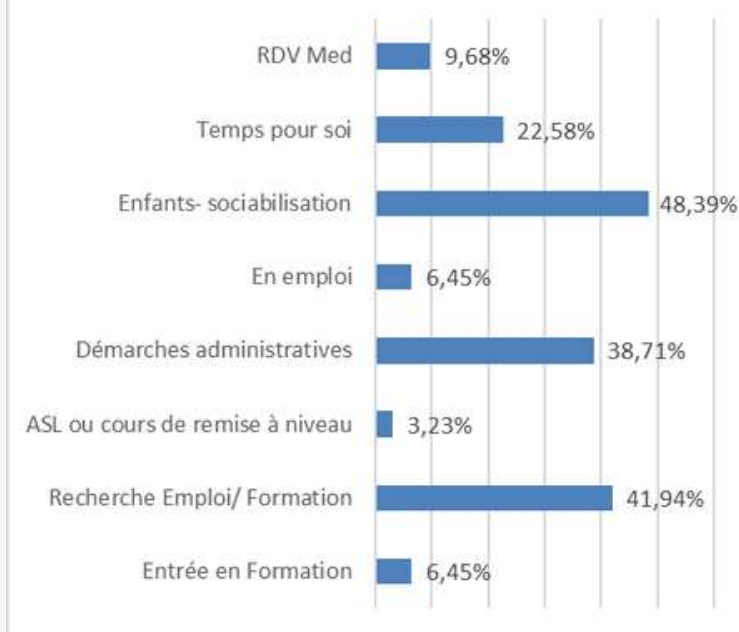
Bilan quantitatif

Orientations 2022 crèche itinérante Montreuil

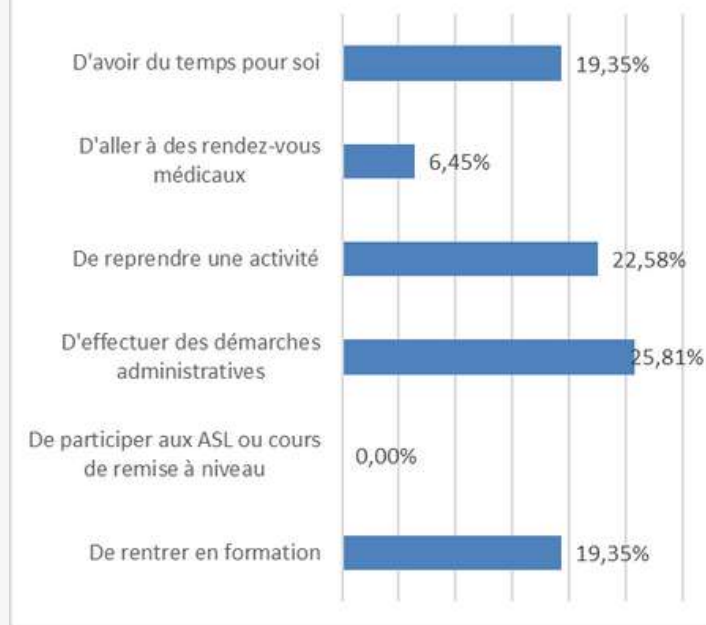


Les demandes nous sont orientées très majoritairement par le centre social. La crèche itinérante accueille des familles du secteur Morillons/ Ruffins. Le centre social est le partenaire le plus présent au sein de ce quartier. La proximité d'accès de la crèche pour les familles explique en grande partie les nombreuses orientations du centre social.

Motivations à l'inscription



Ce qu'a permis l'accueil



Ces tableaux nous permettent de faire le lien entre la motivation des parents pour inscrire leur enfant à Soli'Mômes et ce que l'accueil leur a réellement permis de faire.

Nous observons que les deux motivations principales à l'inscriptions sont d'une part pour le bien-être de l'enfant et sa socialisation et d'autre part pour permettre aux parents d'être dans des démarches pour eux, administratives ou professionnelles.

Bondy

JEUDI ET VENDREDI DE 8H A
18H30 :

Structure d'accueil petite enfance
« Les petits Pas »
162/164 Route de Villemomble-
93140 Bondy

Partenaires prescripteurs : Maison
de quartier Sohane, Bondy
Insertion, Mission locale, DRE, CAF,
PMI, Pôle Emploi, SOS femme, SAJ
du Breuil.

3 commissions organisées

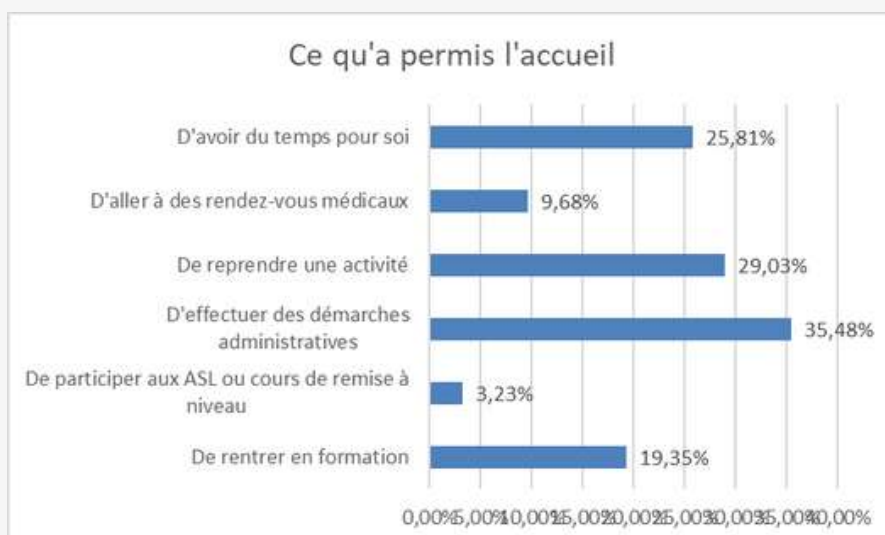
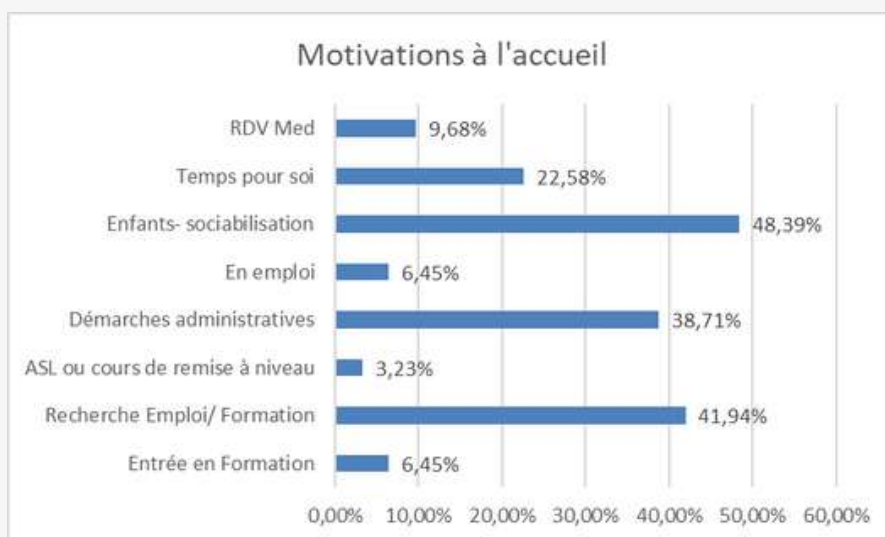
30 familles et 32 enfants accueillis

Partenariat



Les deux commissions de juin et septembre ont été marquées par un retour des partenaires lors des commissions et dans le nombre d'orientations.

Le SAJ Du breuil était présent à toutes les commissions et un vrai travail de partenariat s'est mis en place cette année. Nous avons eu de nombreux échanges avec eux qui nous ont permis d'assurer une vraie continuité dans l'accompagnement de ces familles.

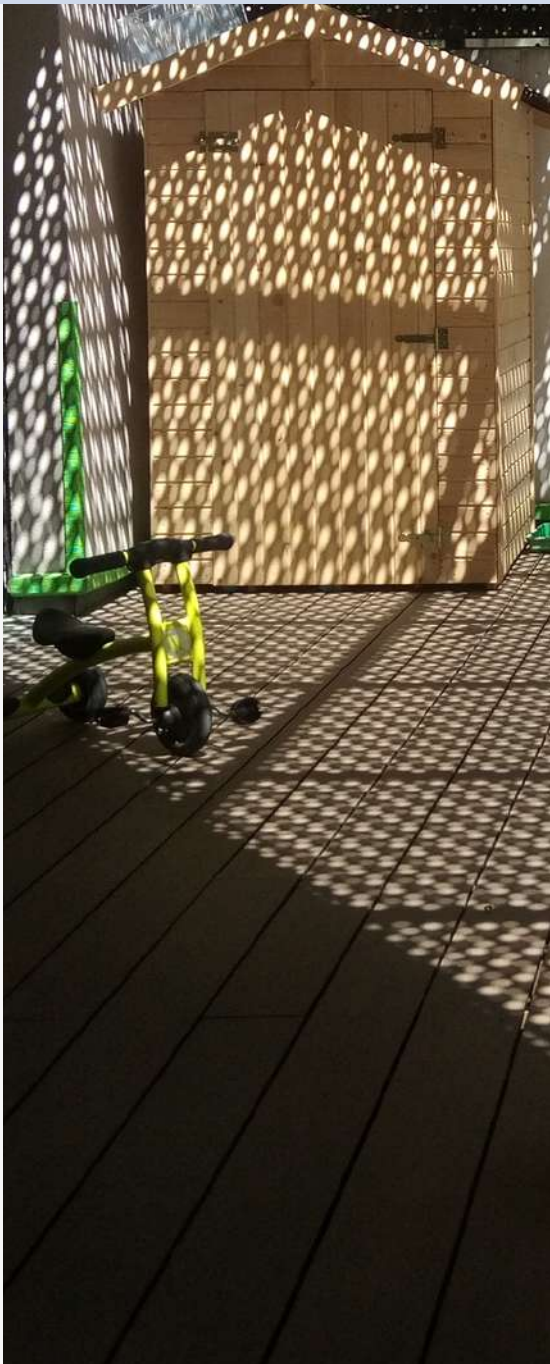




La crèche Aretha Franklin

Ouverte en 2018, la crèche Aretha Franklin est notre premier Multi accueil dans des locaux en "dur".

Nous fonctionnons en délégation de Service public pour nos 27 places d'accueil dont 8 réservées au dispositif "AVIP".



Fonctionnement

L'établissement est ouvert du lundi au vendredi de 8h à 19h.

MULTI-ACCUEIL ARETHA
FRANKLIN

87 rue Marceau 93100 Montreuil

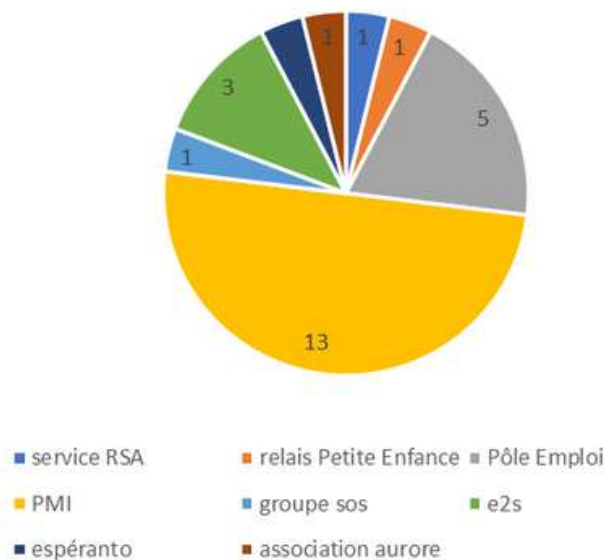
Partenaires prescripteurs : Service
RSA, Relais Petite Enfance,
Groupe SOS, Pôle Emploi, PMI,
centre sociale Espéranto,
Association Aurore

55 familles accueillies dont 26
AVIP soit 47%

3 commissions réalisées

Bilan quantitatif

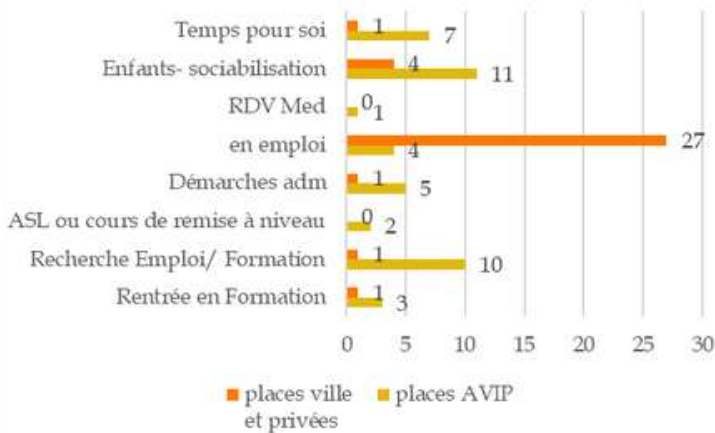
Orientations des familles



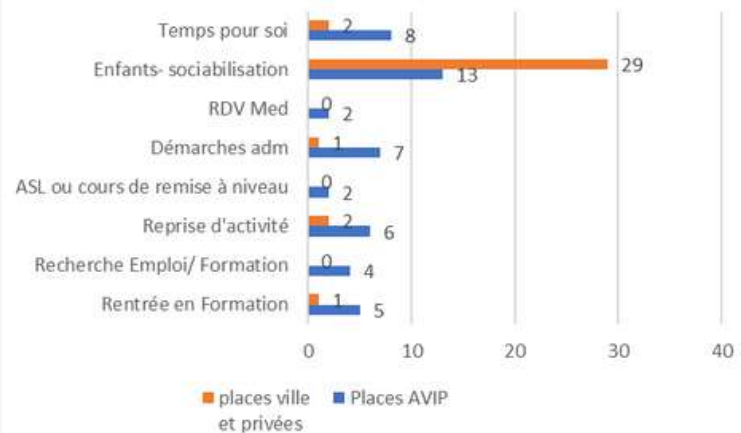
La PMI rue de Paris est le principal orienteur et représente 50% des demandes. La directrice de la PMI explique que ce dispositif est pour les familles d'une grande aide puisqu'il permet de faire une demande de place via la PMI sans passer par les services administratifs de la ville, souvent complexe pour des familles primo arrivantes sur le territoire.

Nous remarquons également une augmentation des orientations de Pôle Emploi par rapport à l'année 2021.

Motivations à l'inscription



Ce que l'accueil a permis



Chez les familles orientées par la ville, c'est la bi-activité des 2 parents qui est le motif principal d'inscription à la crèche. Chez les familles AVIP, majoritairement sans emploi, on retrouve des motifs plus en lien avec le soutien à la parentalité, le souhait que leur enfant fréquente un espace de socialisation, ainsi que la nécessité de se dégager du temps pour sa recherche d'emploi.

On constate que le dispositif AVIP fonctionne bien : 6 reprises d'emploi et 5 entrées en formation durant l'accueil. La socialisation de l'enfant avant l'entrée à l'école maternelle est également un axe fort tant du point de vue pédagogique que de la préparation, en douceur, à la « séparation ».

La crèche La Cabane aux étoiles

Le projet de la crèche "La Cabane aux étoiles" a été construit en partenariat avec la ville de Bobigny pour la gestion de 21 places dont XX dédiées aux commissions AVIP.



Fonctionnement

L'établissement est ouvert du lundi au vendredi de 8h à 18h30.

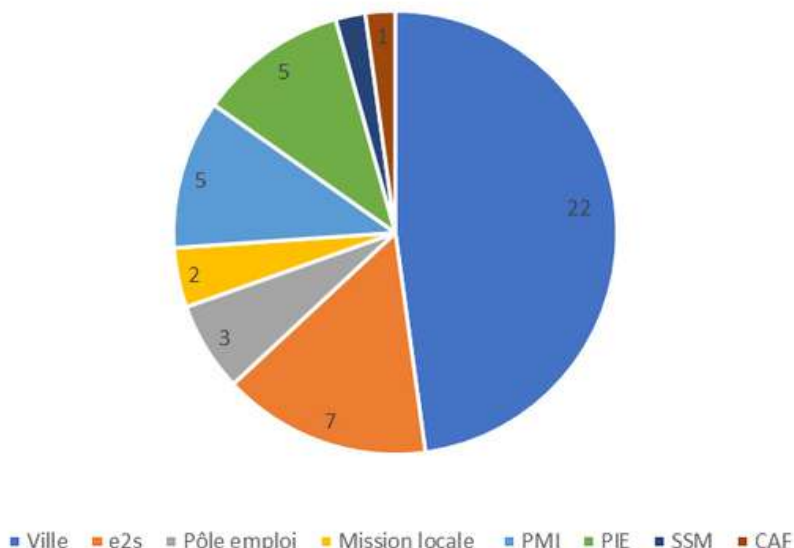
LA CABANE AUX ETOILES
28 bis rue de l'Étoile
93000 Bobigny

52 familles accueillies dont 30
AVIP soit 57%.

Partenaires prescripteurs :
Ville de Bondy, Pôle Emploi,
mission locale, PMI, PIE, SSM,
CAF93.

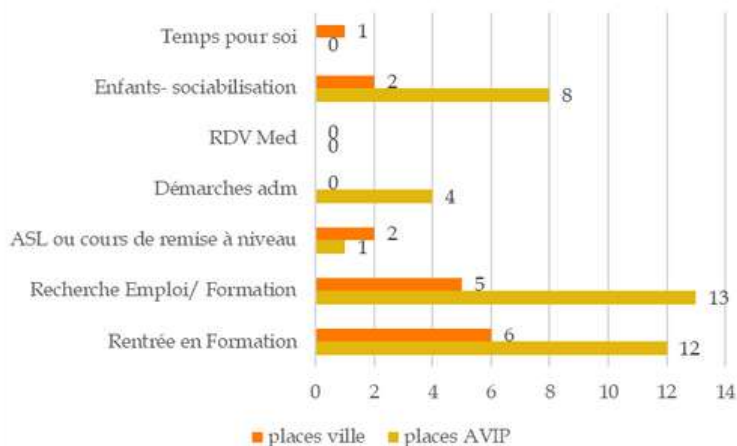
Bilan quantitatif

Orientations

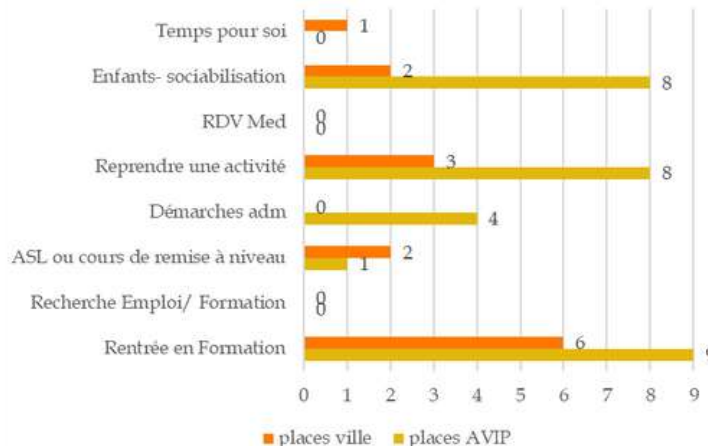


Les Commissions Spécifiques pour l'attribution et le suivi des places labellisées AVIP s'inscrivent dans une dynamique partenariale inscrite au cœur de E2S SCOP Petite Enfance. Ces Commissions, à raison de trois dans l'année, s'ancre dans une démarche partenariale et participative avec la ville de Bobigny ainsi que l'ensemble des acteurs locaux de l'insertion socioprofessionnelle. Y sont étudiées au cas par cas les demandes centralisées par E2S SCOP Petite Enfance pour La Cabane aux Etoiles mais également pour le multi-accueil Danielle Casanova.

Motivation du parent à l'inscription



Ce qu'a permis l'accueil



A Bobigny, les motifs d'inscription sont très en lien avec l'insertion professionnelle, plus que l'insertion sociale ou le soutien à la parentalité ce qui est cohérent avec la typologie des familles et notre travail de partenariat avec 3 acteurs de l'insertion professionnelle : le PIE, Pôle emploi et la mission locale.

On constate que l'objectif de réinsertion professionnelle est particulièrement atteint tant pour les familles AVIP que pour les familles orientées par la ville.

La crèche La P'tite Cabane

Ouverte en 2022 la crèche la "P'tite Cabane" est un nouveau projet mené en partenariat avec la ville de La Courneuve avec une capacité d'accueil de 21 places.

Fonctionnement

L'établissement est ouvert du lundi au vendredi de 8h à 18h30.

LA P'TITE CABANE
Centre commercial La Tour
Accès par le Mail Maurice de
Fontenay
93120 La Courneuve

Ouverture le 22/09/2022

27 familles accueillies entre
septembre et décembre

18 berceaux

Partenaires prescripteurs :
Relais Petite Enfance, crèche
familiale, association Africa, CMP,
Pôle Emploi, PMI, SAJ Envol,
Maison de l'emploi, crèche
Georges Braque.



Une nouvelle ouverture

HISTORIQUE DU PROJET

Le projet a été lancé à l'initiative de la directrice petite enfance de La Courneuve qui est venue solliciter E2S en 2019 sur un projet de crèche dans le quartier des 4000. Elle connaissait E2S par le dispositif des garderies éphémères que la SCOP organisait dans 2 centres sociaux de la ville. L'opportunité de développer une crèche s'inscrit dans le contexte de la délocalisation du service jeunesse d'un local temporaire vers un autre local en rénovation dans le même quartier, et de la volonté du maire d'y mettre une crèche à la place. Les travaux de la crèche baptisée « petite cabane », ont démarré en mars 2022 pour une ouverture aux familles le 23 septembre.

La crèche de 18 berceaux se trouve au pied de « la Tour » des 4000 sud qui constitue le centre commercial du quartier, il donne sur le mail de Fontenay, en face d'une des dernières grandes barres d'habitations vouée à être démolie dans le cadre du programme de renouvellement urbain.



Co-construction du partenariat

Pour le démarrage du projet, il a été décidé conjointement avec la ville d'attribuer l'ensemble des 18 places de l'équipement au dispositif « AVIP ». En effet, la ville de La Courneuve ayant une couverture Petite Enfance très faible celle-ci ne possédait pas de processus d'inscription propre pour l'attribution des places de crèche. En attendant que la ville le mette en place nous avons donc attribué l'ensemble des places dans le cadre de nos commissions AVIP insertion / Petite Enfance.

Ces commissions regroupent des partenaires de l'insertion professionnelle (Pôle emploi, maison de l'emploi), des partenaires du champ médico-social et des partenaires associatifs du quartier. 23 familles ont été accueillies via la commission spécifique AVIP en 2022.

Ces partenaires se sont réunis à 3 occasions en 2022 :

-Une réunion de copilotage en présence de la SCOP E2S représentée par la coordinatrice et la gérante, les crèches départementales, relais petite enfance, crèche familiale municipale, pmi, pôle emploi, maison de l'emploi. Présentation de l'offre et des modalités d'inscription, Il a été décidé conjointement de mutualiser ces commissions entre toutes nos structures pour l'attribution des places AVIP : 40 au total.

-Une première commission d'attribution le 2 juin : 18 places orientée vers la crèche « petite cabane » qui ont toutes pu être pourvues.

-2e commission le 2 septembre : 24 demandes étudiées.

Motivation du parent à l'inscription



L'emploi reste la motivation principale d'inscription à la crèche. L'ouverture d'une crèche dans ce quartier qui en comptait très peu auparavant représente en effet une opportunité pour beaucoup de parents, en particulier des mères, sans solution de garde.

Notre partenariat avec le CMP nous amène aussi à travailler sur des questions de santé. Certaines mères ayant des rendez-vous pour leur enfant plus grand, le CMP a souhaité nous orienter les plus jeunes pour leur permettre de connaître un espace de jeu adapté en collectif et leur offrir des opportunités d'éveil, notamment lorsque la famille vit dans des conditions de logement très précaires.

La Garderie éphémère

La garderie éphémère est un dispositif qui peut répondre à de multiples besoins. Il se décline différemment en fonction des territoires et des résultats de la co-construction avec les acteurs locaux.

Comme tous nos projets, il est fondé sur un partenariat avec les acteurs de l'insertion socio professionnelle qui fonctionne en commission spécifique d'attribution des places.



Fonctionnement "type"

Accueil d'un groupe 12 enfants à partir de l'âge de la marche

2 cycles de 6 mois

2 à 3 commissions d'attribution par an avec 6 places réservées au lieu d'accueil, 6 places réservées aux partenaires extérieurs.

Un binôme de professionnelles petite enfance : EJE et AEPE

3h d'accueil par semaine dans un lieu de proximité (centre social, maison de quartier,...) hors vacances scolaires.

En 2022 la garderie éphémère représente 26 garderies, sur 4 départements et 15 territoires.

Des projets spécifiques

Garderie éphémère en lien avec les cités éducatives : l'action OEPRE à Sarcelle

Depuis 2020, la déléguée du préfet nous a sollicité pour réfléchir à un projet de Garderie Éphémère en lien avec l'action OEPRE ouvrir l'école aux parents pour la réussite des enfants. La ville de Sarcelle a identifié un besoin de mode de garde pour des parents qui sont empêchés de participer aux cours de français.

Garderie éphémères adossées à des ASL : La Courneuve, Ivry

L'absence de mode de garde est un frein à l'insertion sociale et professionnelle des publics rencontrés par la Coordination Linguistique Territoriale : accès ou retour à l'emploi, évolution professionnelle, réorientation professionnelle, accès à une formation qualifiante etc.

au sein de la Maison de Quartier Ivry-Port en parallèle de la garderie éphémère sont menés des Ateliers socio-linguistique Pré-emploi animé par Andragogia et le BAAM. Les ateliers ont lieu tous les jeudis à la Maison de quartier Petit-Ivry avec différents intervenants municipaux, bénévoles ou associatifs.

Garderie éphémère dans les CADA : Montreuil, Sarcelles

Depuis 2018 nous travaillons en lien avec des CADA. Travailler avec des familles en parcours migratoires nous amène à adapter notre accueil aux profils spécifiques de ces familles, notamment les difficultés de séparation. En effet nous avons rapidement constaté que les mères avaient des difficultés à partir de l'espace de la GE et préféraient bien souvent rester durant les 3 heures d'accueil auprès de leur enfant qui puisse profiter d'un espace de jeu. Ainsi nous avons réfléchi à proposer un « espace parentalité » adossé à la GE où les familles peuvent venir librement pour un temps parents- enfants.

« Vous avez aidé K à évoluer, grâce à vous il se pose, il s'exprime de plus en plus et il joue »

Parcours de famille

Nous accueillons en septembre le benjamin d'une famille de deux enfants. La mère de famille qui s'occupe d'eux au quotidien est parfois contrainte de ne pas venir parce que le trajet peut être compliqué aux vues de la situation de handicap de sa fille aînée.

Madame se montre très contente de cet accueil pour son fils étant donné que son logement exigu n'est pas adapté à un enfant de cet âge ayant besoin d'espace de jeu. De plus cette famille assez isolée socialement profite pleinement de cet espace de socialisation qui leur est proposé. Ce contexte particulier, mêlant difficultés sociales et médicales, est à prendre en compte dans l'accompagnement de cette famille.

K. a 18 mois, Nous l'avons rencontré avec ses parents au mois de février pour le 1er accueil. Elle n'avait jamais été séparée de sa maman et restait très proche d'elle lors des premiers accueils. Elle n'a pas du tout investi l'espace et semblait très inquiète. Petit à petit au cours des séances K. s'est de plus en plus détendue, Nous avons pu créer un lien avec elle. Elle investit tout l'espace et semble s'y sentir à l'aise. Elle a des interactions avec les autres enfants et avec les professionnelles. Elle participe à toutes les activités proposées. Aujourd'hui, la maman de K a pu retrouver du travail et K. est gardée en dehors de la garderie par 3 jours par semaine par une personne à son domicile.

A quels besoins cela répond-il ?

Avec seulement 3h d'accueil la garderie éphémère répond à des besoins multiples et complémentaires tant du point de vu de l'enfant que du parent.

Insertion professionnelle

L'insertion professionnelle est une des finalités de la GE. En effet, en l'absence de mode de garde il est difficile pour les mères de faire des démarches en lien avec leur recherche d'emploi.

Afin de faciliter ces démarches nous travaillons avec les acteurs de l'emploi qui orientent les familles : Pôle emploi, missions locales.

Insertion sociale

Si l'insertion professionnelle est un horizon à atteindre, d'autres freins que le mode de garde se dressent parfois bien en amont. Ainsi la GE facilite la participation des parents à une activité (sport, couture,...) pour créer du lien social et permettre aux femmes de sortir de l'isolement.

Parentalité

Un axe fort du projet est également l'apport de l'accueil collectif pour les enfants qui ont parfois peu connu d'espaces de collectivité : avoir un espace de jeu adapté, travailler la séparation avant l'entrée à l'école maternelle, gagner en autonomie, en langage, en apprentissage des règles de vie collectives.

Santé handicap

Enfin, un aspect parfois moins visible mais pourtant présent est le travail de prévention en matière de santé et de pré diagnostic des retards de développement liés à un handicap.

Les partenaires

Nous travaillons en réseau avec un large panel d'acteurs de l'insertion comprenant tout le champ du travail social, professionnel, médico-social. On y trouve : les pmi (Protection maternelle et infantile), les assistantes sociales de la caf, les services rsa (revenu de solidarité active), Pôle emploi, les missions locales, les associations de quartier, les centres sociaux, les services petite enfance des villes, les centres d'hébergement d'urgence, les cada (centres d'accueil des demandeurs d'asile), les ccas (centres communaux d'action sociale), etc. Réunir ces acteurs au sein de nos commissions spécifiques d'attribution des places nous amène à croiser les regards pluridisciplinaires autour des familles pour prendre en compte tout leur faisceau de besoins. La présence des pmi, acteur pivot du champ médico-social, est un atout majeur pour travailler sur les questions de santé des familles.

Elle nous permet aussi de toucher des publics primo-arrivants pour qui faire une demande de place, via les services administratifs de la ville, s'avère trop complexe. En se positionnant comme un outil au service des structures qui accompagnent les familles, le mode d'accueil joue donc un réel rôle de prévention en matière de santé.

La notion de prescription

On parle d'ailleurs de partenaires « prescripteurs » pour qualifier ces structures qui orientent des familles dans nos dispositifs. La notion de prescription renvoie bien au champ lexical de la médecine, le mode d'accueil étant ici envisagé tantôt comme un lieu de bien-être pour l'enfant, de prévention, voire de pré-diagnostic lorsqu'il y a des suspicions de pathologies chez l'enfant. Ce travail en réseau est un moyen pour les travailleurs sociaux de croiser les regards avec les professionnels de la petite enfance d'e2s lorsqu'ils repèrent un enfant dont le comportement les questionne. Poser un diagnostic dans la petite enfance présente toujours le risque de manquer de discernement entre ce qui relève d'un « simple » retard de développement – qui peut, le cas échéant, être résolu en fournissant à l'enfant les soins et l'environnement correspondant aux besoins qu'il manifeste – ou un trouble d'ordre pathologique qui nécessitera des soins spécifiques. En plaçant l'enfant en situation d'accueil, les travailleurs sociaux peuvent ainsi affiner leurs observations. Or, les enfants présentant des signes de développement atypiques arrivent souvent tard.

Le manque de suivi dans les zones où pmis et médecins traitants sont surchargés et où, pour un bilan au centre médico-psychologique (cmp), les listes d'attente peuvent être de deux ans, concourt à prendre le problème tardivement.

La santé des femmes

De manière moins immédiatement perceptible, le mode d'accueil joue également un rôle dans la santé des mères. S'il n'est pas rare que le temps passé en garderie éphémère soit utilisé pour aller à des rendez-vous médicaux ou de suivi de grossesse, les orientations de nos partenaires interviennent également au motif de mères « épuisées » ou « dépressives ». C'est ainsi, par exemple, que nous accueillons deux enfants de madame B. trois jours par semaine :

P., 2 ans, et A., 9 mois, sont issus d'une fratrie de sept enfants dont la mère s'occupe seule. Elle est passée par le relais petite enfance du quartier pour obtenir un accueil en crèche. Hébergée à l'hôtel, elle doit régulariser sa situation administrative avant de pouvoir reprendre une activité et prétendre à un logement. Lors d'un bilan réalisé au mois de mars 2022, elle rapporte qu'elle a pu, dans un premier temps, grâce à cet accueil « sortir la tête de l'eau ». Déprimée par sa situation qui lui paraissait sans issue, l'accueil en crèche lui a permis de sortir de son isolement, de prendre des rendez-vous administratifs et de s'engager dans du bénévolat associatif. Ces temps lui ont permis de retrouver une vie sociale et le moral. Elle constate aussi des bénéfices pour ses enfants, « qui ont beaucoup évolué » dit-elle.

Au « besoin de socialisation de l'enfant » exprimé par les mères répond donc également un besoin de sortir de leur propre isolement. Enfin, nous travaillons avec des associations telles que sos femmes, qui nous orientent des femmes victimes de violences conjugales. Petit répit pour l'enfant, l'accueil en garderie est en outre l'occasion d'effectuer des démarches liées à un divorce ou une instance au tribunal.

La Garderie Ephémère en chiffres

	Nb de familles	Dont RSA	Dont Politique de la ville	Dont monoparentales
Hauts de seine				
Asnières	30	10	6	10
Gennevilliers	32	7	11	9
Val de Marne				
Villejuif	25	5	5	4
Vitry - Balzac	27	4	13	2
Vitry portes du Midi	26	5	14	5
Ivry Port	41	6	8	7
Petit Ivry	42	6	7	2
Bonneuil	33	5	2	8
Seine Saint Denis				
Montreuil - Cada	29	6	4	9
Montreuil - Espéranto	25	5	18	4
Pantin – 4 Chemins	35	4	34	5
Pantin – Mairie Ourcq	28	5	8	4
Romainville – EMC	38	5	2	12
La Courneuve – Youri Gagarine	40	3	17	6
Clichy - CISD	36	10	27	3
Clichy – Orange bleue	29	6	22	3
MDP Saint Denis	49	8	38	10
Romain Rolland Saint Denis	26	4	18	4
MIC Ile saint Denis	25	4	7	1
Val d'Oise				
Sarcelles	21	3	18	13
Villiers le Bel	29	5	20	6
Total	666	116	299	127



Soutien à la parentalité

Axe fort de notre structuration cette année, nos actions de soutien à la parentalité se déclinent sous plusieurs formes : ateliers "éveil et langage" ou "espaces parentalité",

Le fonctionnement et la posture professionnelles de l'accueillante varient en fonction des objectifs construits avec nos partenaires, des besoins repérés chez les familles,

La parentalité en question

Si les notions de « parentalité » et « soutien à la parentalité » sont couramment employées, force est de constater qu'il n'existe pas à ce jour en France de définition unique et permanente de la parentalité et de ses pratiques.

Effectivement, « la parentalité dépend du contexte, de la culture, de la compréhension et de la position des parents et de leurs proches, de leur capacité à répondre aux besoins de l'enfant selon son âge, selon les étapes du développement physique, psychologique et social de leur enfant.

Notre approche du soutien à la parentalité est fondée sur la prise en compte des réalités sociales des familles et un lien fort avec notre projet social : réduction des inégalités de langage, valorisation de la fonction parentale. Il est décliné sous forme d'ateliers, d'espaces parentalité et de café des parents organisés régulièrement au sein des crèches.

Nos espaces parentalité

Interlogement 93

Nous choisissons de fonctionner par inscription auprès des travailleurs sociaux qui suivent les familles mais l'accueillante de l'espace parentalité se charge de les appeler pour un premier contact. Une fois qu'ils sont venus une première fois, elle les relance pour leur proposer de venir aux prochains accueils.

Ce fonctionnement permet de maintenir le lien avec les familles et nous observons qu'elles reviennent plus facilement les semaines suivantes,

Cet espace propose un temps d'accueil assez atypique étant donné qu'il peut toucher des familles venant de tout le département du 93,

Malgré un fonctionnement sans engagement il est important de donner des repères aux familles :

L'aménagement de l'espace reste toujours le même afin que les enfants puissent retrouver les jouets qu'ils apprécient à chaque fois qu'ils viennent,

Un coin « bébé » est aménagé avec des coussins et des nids d'ange pour donner envie aux familles de se poser dans un coin chaleureux, permettant aussi aux mamans qui allaitent de s'installer confortablement, et aux bébés de se sentir en sécurité,

L'accueil se fait en musique, pour créer une atmosphère paisible en arrivant dans l'espace, Enfin, un rituel de fin est mis en place depuis le début des accueils : on souffle des bulles sur une musique calme, en éteignant les lumières, juste avant de ranger tous ensemble et de se dire au revoir.

« Ça me fait du bien d'être avec d'autres mamans qui me comprennent. »

CADA de Montreuil

Partenariat

Un partenariat a été mis en place avec la Bibliothèque Robert Desnos à Montreuil. Ce partenariat avait déjà été mis en place l'année dernière et a été reconduit pour l'année scolaire 2022/2023.

La bibliothécaire intervient une fois par mois sur les 2 heures d'accueil.

Ces temps de rencontre avec la bibliothécaire permettent aux familles de découvrir de nouveaux livres et d'aborder la lecture autrement. En effet, toutes les familles montrent de l'intérêt à ces temps de lecture lors des deux accueils organisés entre septembre et décembre.

En fin d'accueil, on sélectionne les livres qui ont eu le plus de succès et la bibliothécaire nous permet de les garder pour les prochains accueils. Ainsi, les semaines suivantes, les familles peuvent retrouver les livres qu'ils ont apprécié et je propose à mon tour des temps de lecture individuelles et en groupe pour apporter de la continuité avec les interventions de la bibliothécaire.

Pantin

La grande majorité des familles qui fréquentent ce nouveau lieu viennent grâce au « bouche à oreille » notamment par une maman présente depuis le début qui en parle à ses voisines, copines etc... et qui nous a fait venir beaucoup de monde.

Quasiment toutes les familles viennent du quartier des 4 chemins.

Ce partenariat divers favorise la mixité sociale. Nous accueillons à chaque rencontre des parents de cultures, d'origines et de classes sociales différentes. Nous observons au fil des semaines que les échanges sont de plus en plus fluides entre elles et que des liens commencent à se nouer.

LES ATELIERS EVEIL ET LANGAGE

Le centre social 4 chemins à Pantin
La maison de quartier mairie ourcq à Pantin
Le centre social intercommunal de la dhuys à Clichy-sous-bois:
La maison pour tous Youri Gagarine à La Courneuve :
Espace Marcel Cachin à Romainville
Maison des Initiatives Citoyennes à l' Ile saint Denis : atelier 3-6 ans

5 « ateliers éveil et langage » à destination des 2-3 ans

Ces ateliers s'adressent à un groupe de 6 parents et 6 enfants et visent à favoriser le développement du langage par le jeu, le faire ensemble avec un axe fort autour du livre. Il est animé par l'Educatrice de jeunes Enfants à raison de 1h30 par semaine et 2 cycles annuels. Ils sont adossés à nos garderies éphémères qui permettent de repérer des besoins chez les familles accueillies et de proposer un projet petite enfance et parentalité global.

Rituels

Les ateliers sont organisés de manière ritualisée pour créer des repères chez les enfants :

Un temps d'accueil en « jeu libre » en attendant que tout le monde arrive.

Un regroupement afin de se dire bonjour avec une chanson et que les enfants puissent notifier leur présence sur le panneau photo (passant leur photo de la « maison » à « l'atelier »).

Un temps de lecture autour du livre sélectionné pour les activités. Nous pouvons prendre le temps d'en lire plusieurs en fonction du temps que nécessite l'activité ou alors y revenir à la suite de celle-ci.

Un temps de rangement collectif

Un temps de regroupement pour se dire au revoir. Nous chantons une chanson et les enfants sont invités à notifier leur départ par le biais du panneau photo (photo de l'atelier à la maison).

Activités

Tous les ateliers sont basés sur un livre. En effet, pour favoriser l'éveil au langage et sensibiliser sur les bienfaits des livres, tous les ateliers sont pensés autour de celui-ci. Chaque atelier est distinct et met en œuvre une activité différente (activité de motricité fine, activité sensorielle, activité de motricité globale ...). Le même livre est utilisé sur plusieurs ateliers, en général sur 4 à 5 séances.

« Il s'intéresse beaucoup plus aux activités que je lui propose à la maison. »

Le parent acteur

L'atelier aide à renforcer le lien parent-enfant en impliquant le parent de la construction du projet à sa réalisation. Il offre un espace de relation et de communication parents-enfants, de prévention, de rencontre et de lien social pour permettre à l'adulte et/ou à l'enfant de trouver des réponses à leurs interrogations.

Nous remettons la place du parent au centre des ateliers en les sollicitant pour coconstruire les thématiques ensemble.

Ex :

Un parent amène du matériel de motricité (tunnels, balles sensorielles). Elle demande si nous pouvons mettre en place un atelier avec un parcours moteur car elle a observé que son enfant avait besoin de se sentir plus à l'aise dans ses déplacements et surtout pour accompagner sa compréhension de l'espace. Son enfant avait en parallèle un suivi médical (médecin, psychomotricien) au CMP de Montfermeil. Elle a souhaité maintenir les ateliers même si elle était seule avec son fils, pour avoir cet espace de partage avec son fils, à l'extérieur du domicile et du CMP. Elle voulait essayer un autre fonctionnement, plus libre qu'au CMP.

Lien entre les différents accueils

A la Courneuve nous travaillons en lien avec les différents temps d'activité proposés au sein du centre social notamment ASL, LAEP et garderie éphémère ce qui nous permet de faire des passerelles complémentaires pour soutenir la parentalité.

« Je n'étais pas au courant qu'il y avait des choses comme ça pour les enfants. »

Un atelier 3-6 ans à l'Île Saint Denis

Cet atelier s'adresse à des enfants scolarisés âgés entre 3 et 6 ans. Il est animé par une éducatrice de jeunes enfants. Il permet de construire un projet individuel pour chaque enfant afin d'essayer de répondre à ses difficultés. Ce projet d'atelier est construit en partenariat avec la référente parcours des 2-11 ans du PRE. La référente parcours est en lien direct avec les familles. C'est elle qui assure aussi le lien en dehors des ateliers. Ce partenariat met en lien les situations familiales et les parcours scolaires des enfants et permet d'adapter au mieux l'atelier pour chaque enfant. Le but étant également de repérer des familles qui peuvent après être suivies par le PRE.

À la suite du constat des 2 précédents bilans, nous avons travaillé en particulier avec une école maternelle, quartier sud, pour cette expérimentation. Nous avons accueilli les familles au sein du centre social Aretha Franklin, situé non loin de l'école maternelle, du 21 février au 25 Février 2022, et ce, pour une durée de 5 séances. Ces ateliers accueillent 6 enfants maximum du lundi au vendredi 9 h 30 à 11 H pour une durée d'une semaine. Le but étant d'accompagner les familles à être régulières.

Le partenariat

Pour mettre en place ce projet, un travail en partenariat a été mené entre l'équipe du PRE, l'équipe pédagogique de l'école Jean Lurçat et la médiathèque Elsa Triolet et E2S SCOP Petite Enfance.

Le PRE, travaille en partenariat avec les écoles de la ville, ils sont en lien avec leurs directeurs/directrices ; instituteurs/institutrices. Ce travail en partenariat permet de repérer et d'orienter des familles rencontrant des difficultés dans la scolarisation de leur enfant. En accord avec les familles, le PRE met en place un accompagnement à travers des ateliers créatifs, des entretiens individuels et familiaux.

Pour ces ateliers, le partenariat s'est axé sur l'école Jean Lurçat, située dans le quartier Sud de l'Île Saint Denis. Avant le commencement de l'atelier, une réunion a eu lieu entre la référente parcours 4-11 ans du PRE, la directrice de la Garderie éphémère et l'équipe pédagogique de l'école maternelle. Cette réunion avait pour objectif de représenter l'action à l'équipe enseignante pour qu'elle puisse orientée des familles. A la suite de ce temps d'échanges, l'équipe enseignante, très réactive, a pu orienter plusieurs familles auprès de la référente parcours du PRE.

« Je me suis rendu compte de ce qu'il pouvait faire. »



E2S FORMATION PETITE ENFANCE

Nous poursuivons le développement de notre organisme de formation cette année. Notre volume d'activité a progressé ainsi que notre structuration avec l'embauche d'une formatrice et d'une chargée d'insertion.

Depuis 2021, nous avons obtenu la certification Qualiopi pour les actions d'accompagnement à la VAE et les actions de formation.

Origine du projet

Le projet d'E2S FORMATION PETITE ENFANCE répond à plusieurs constats :

- la pénurie de personnel diplômé et les difficultés de recrutement de plus en plus vives
- la nécessité de faire monter en compétence les salariées recrutées pour ne pas transiger sur la qualité d'accueil
- la méconnaissance des métiers de la petite enfance notamment de la part des conseillers en insertion et l'inadéquation des profils avec les attendus et contraintes du secteur
- des compétences non valorisées présentes chez de nombreuses femmes non diplômées mais possédant une expérience significative auprès des enfants



SAS de positionnement et de découverte des métiers de la Petite Enfance

L'offre de formation dans les métiers de la petite enfance et des SAP ainsi que les moyens d'y accéder sont dispersés et mal connus ; pour répondre à cette problématique nous avons construit, en partenariat avec SFMAD et IEPC une action de formation baptisée "SAS de découverte des métiers de la Petite Enfance"

Le projet se propose d'accompagner des Demandeurs d'Emploi, peu ou pas qualifiés, éloignés du marché du travail en dépit, pour certains, d'un premier niveau de qualification dans le secteur de la Petite Enfance, mais qui, de par leurs difficultés personnelles et leur posture professionnelle, insuffisamment intégrée, ne trouvent pas d'emploi : jeunes NEETs, Personnes en situation de handicap, Bénéficiaires du RSA, Résidents des quartiers politique de la ville, les Parents isolés fréquentant notamment nos crèches à vocation d'insertion professionnelle.

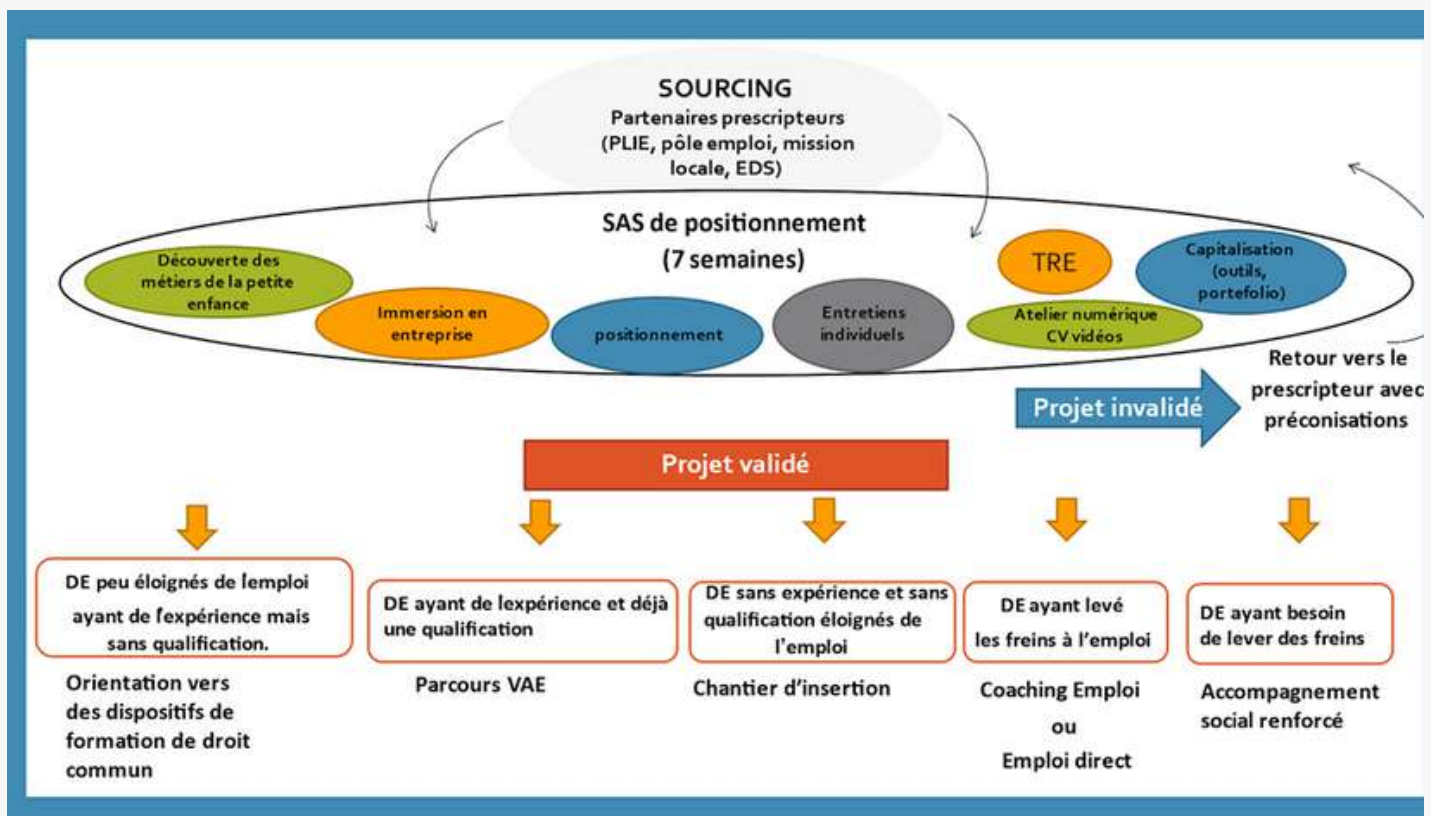
"En 2022, 4 SAS ont été organisés à destination des demandeurs d'emploi et allocataires du RSA".

Les objectifs :

- Permettre aux demandeurs d'emploi ciblés de valider ou non un projet professionnel dans la Petite Enfance.
- Pour les personnes ayant validé leur projet professionnel, les rendre capables d'expliquer pourquoi et de présenter les étapes pour y parvenir (développer un argumentaire) ;
- Orienter le public vers l'offre la plus adaptée en levant les freins périphériques à la formation ou à l'emploi grâce à un accompagnement renforcé intégrant le volet social.
- Permettre l'accès à la qualification ou directement à l'emploi

Le déroulement de l'action :

- Des visites sur terrain ;
- des enquêtes métiers et des interventions de professionnelles de la petite enfance et du SAP sont prévues ;
- Des entretiens individuels jalonnent le SAS et permettent de cerner l'histoire du participant, ses freins, ses atouts et de mettre en place un accompagnement renforcé destiné à lever les freins éventuels et à trouver, grâce au partenariat développé sur le territoire, les relais nécessaires ;
- Des immersions de découvertes d'une semaine alternent avec des semaines de formation en collectif



NOS ACCOMPAGNEMENTS VAE

Convaincus que l'expérience de terrain est la meilleure manière d'apprendre un métier et de monter en compétences, nous développons des actions d'accompagnements VAE pour les diplômés d'Accompagnant Educatif Petite Enfance, d'Auxiliaire de puériculture et d'Educatrice de Jeunes Enfants.

Nous proposons un parcours individualisé en fonction du profil des stagiaires allant d'une formule de base de 24h à une formule renforcée jusqu'à 52h.

Notre pédagogie s'appuie sur :

- Un appui méthodologique
- Des entraînements oraux
- Des entretiens individuels et des ateliers collectifs

Parce qu'il n'est pas toujours évident de se mobiliser sur son projet personnel chez soi, nous mettons à votre disposition une salle équipée en matériel informatique pour que les stagiaires puissent venir travailler ainsi qu'un pôle de ressources pédagogiques.



"Il y'a deux ans j'ai décidé de passer mon diplôme d'AP via un accompagnement VAE. Je suis arrivée avec mes doutes, mes peurs, mon incertitude et je n'avais pas du tout confiance en moi. Mais j'ai eu en face de moi une interlocutrice qui m'a mise tout de suite en confiance, qui a su trouver les mots justes pour me booster. Ce n'était pas qu'un simple accompagnement, mais il s'est créé un lien de confiance, avec des échanges constructifs. Elle m'a aidé à porter ce projet avec une implication personnelle et un réel souci d'avoir au bout la réussite. Merci pour tout."

Indicateurs de résultats et évolution depuis 2021 :

	Diplôme	2021	2022	2023
Accompagnements démarrés	EJE	1	6	11
	AP	2	2	2
	AEPE			
Passages devant le jury	EJE	1	1	4
	AP			2
	AEPE	1		
Validations totales	EJE	2	1	
	AP			1
	AEPE			
Validation partielle		0	0	0
Taux de réussite		100%	100%	100%

PROJETS ET PERSPECTIVES

Comme chaque année, E2S est engagé dans des projets de recherche et de développement divers touchant le secteur de la petite enfance

Ouverture de la "grande cabane"

Cousine de la P'tite Cabane, la "grande cabane" ouvrira ses portes en mai 2023 au coeur du quartier des 4000 à La Courneuve.

C'est à la suite du départ du service jeunesse situé au pied de la Tour, que la mairie de La Courneuve via son OPH, propriétaire des locaux, a fait appel à E2S SCOP Petite Enfance pour y aménager un espace petite enfance comportant une crèche de 355 m², qui accueillera le RAM 2 fois par semaine dans des locaux mutualisés de 45 m².

Au cœur de l'équipement, un espace sera mutualisé avec la RAM de la Courneuve et permettra de renforcer l'accompagnement des assistantes maternelles du quartier.

Micro-passe'relle

Nous travaillons sur un projet de micro crèche entièrement labellisée AVIP adossée aux Agences Locales d'Insertion dans le cadre de la renationalisation du RSA. La situation des familles allocataires du RSA est étudiée au cas par cas lors de permanences, en étroite collaboration avec les CISP de l'ALI pour permettre des entrées et sorties permanentes en formation. Un suivi des parcours des familles aura pour objectif d'étudier et de définir les modalités d'accueil en fonction de l'évolution des besoins. La micro crèche AVIP, par sa souplesse de fonctionnement offre une possibilité de passage d'un accueil occasionnel à temps partiel, à une solution d'accueil régulière à temps plein. La coordination et l'animation du dispositif est assuré par la référente de la micro-crèche Son rôle sera d'identifier le frein que représente le mode de garde et de trouver des solutions en s'appuyant sur le dispositif d'E2S.

Participation à 2 études de recherche

Etude de Pierre Moisset :

Cette recherche porte sur les parents de jeunes enfants (moins de 3 ans) qui vivent dans des conditions matérielles et sociales difficiles : habitat dégradé, manque de transports en commun, difficultés financières, difficultés d'accès à l'emploi, endettement, suivi par les services sociaux etc... Il s'agit de comprendre ce que c'est d'avoir de jeunes enfants avec ces difficultés. Qu'est ce qui est difficile en tant que parent dans un tel contexte ? A quoi fait-on spécialement attention en tant que parent pour ses jeunes enfants dans un contexte difficile?

Des entretiens ont été menés auprès de certaines de nos familles dans le cadre de cette recherche sur les besoins des familles en difficultés sociales et économiques en matière d'accueil du jeune enfant et d'accompagnement des parents. L'objectif de la recherche est de mieux comprendre les besoins et attentes des parents de jeunes enfants connaissant des difficultés matérielles, sociales et/ou financières afin d'améliorer l'offre qui peut leur être faite.

Cnam – l'accueil occasionnel

Parallèlement à cette recherche, nous avons participé à une autre étude sur l'accueil occasionnel menée par le CNAM afin de comprendre les spécificités de cet accueil et ses effets sur le jeune enfant.